

СОЦИАЛЬНО-ГУМАНИТАРНЫЕ НАУКИ

УДК 902/904(476.5)“8/10”

О. Н. ЛЕВКО

**КОРДОН – НОВЫЙ ПАМЯТНИК АРХЕОЛОГИИ ЭПОХИ ВИКИНГОВ
В ВОСТОЧНОЙ ЕВРОПЕ***(Представлено академиком М. П. Костюком)**Институт истории НАН Беларуси, Минск, Беларусь
onlevko@gmail.com*

В Витебском Подвинье впервые исследован археологический комплекс Кордон (городище, два селища и курган) середины IX – первой половины X в. Широкий ассортимент североευропейских, болгарских и ближневосточных изделий, арабские и византийские монеты, метрологический материал, наличие ювелирного производства и активной торговой деятельности поселения ставят его в ряд значимых памятников археологии эпохи викингов. Открытие Кордона подтвердило ведущую роль Витебского Подвинья в формировании связи севера с югом на «пути из варяг в греки».

Ключевые слова: памятник археологии, эпоха викингов, Витебское Подвинье, «путь из варяг в греки».

O. N. LEVKO

**CORDON IS A NEW ARCHEOLOGICAL SITE OF THE VIKING AGE
IN THE TERRITORY OF EASTERN EUROPE***Institute of History of the National Academy of Sciences of Belarus, Minsk, Belarus
onlevko@gmail.com*

The archeological complex Cordon situated in the Vitebsk Dvina area was investigated for the first time. The complex includes a hill-fort, two settlements, and a burial mound dated back to the middle of IX – first half of X century. A broad spectrum of artifacts of North European and Middle Eastern origin, Arabian and Byzantine coins, metrological materials, and the existence of jewelry production and trade activities put Cordon in line with the important archaeological sites of the Viking Age. The discovery of Cordon proved the leading role of the Vitebsk Dvina area in the establishment of contacts between the North and the South on the way ‘from the Vikings to the Greeks’.

Keywords: archeological site, Viking Age, Vitebsk Dvina area, way “from the Vikings to the Greeks”.

Введение. Со второй половины IX в. в Восточной Европе начали формироваться раннегосударственные структуры: Новгородское, Полоцкое, Киевское княжества. Через их территорию пролегли две важнейшие водные артерии – Западная Двина и Днепр. На белорусских землях расположились его мощные притоки: Березина, Друть, Припять. Регион Витебского Подвинья, максимально сближающийся с Верхним Поднепровьем, именно благодаря этому фактору стал центральным связующим звеном между севером и югом на пути «из варяг в греки» (рис. 1).

Основная часть. Для понимания процессов, реально происходивших в Восточной Европе и оказавших наибольшее влияние на политическое, экономическое и культурное развитие территорий, занятых славянскими племенами, а впоследствии выросшими на их основе раннегосударственными структурами, необходимо еще раз рассмотреть имеющийся фактический материал и сложившиеся концепции. Новейшими исследованиями белорусских археологов [1] установлено, что с первых веков н. э. через бассейны Белорусского Поднепровья и Подвинья осуществлялось активное движение населения – носителей разных археологических культур и этносов

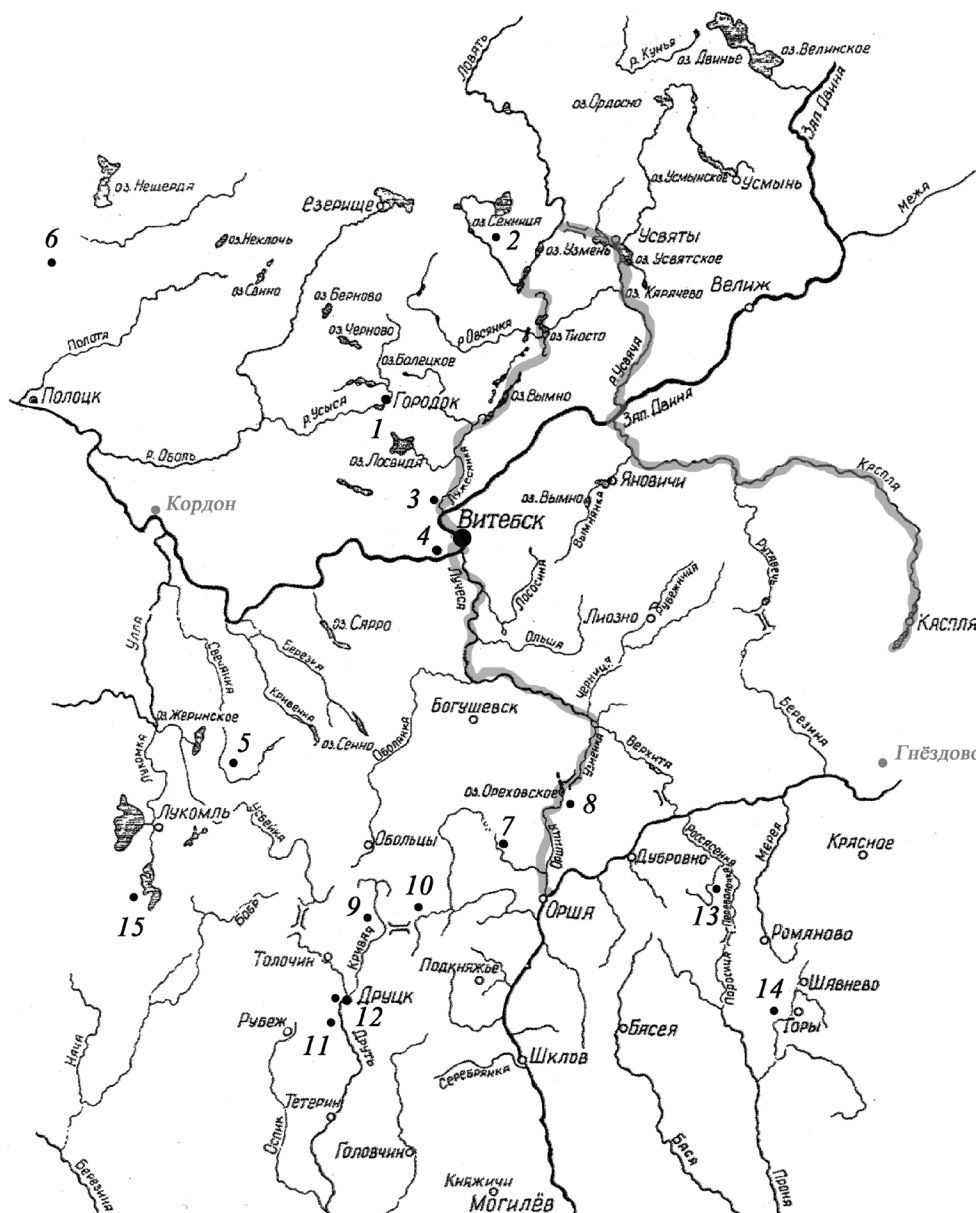


Рис. 1. Зона размещения лесного отрезка формирования пути «из варяг в греки» в IX–XI вв. по археологическим и нумизматическим данным

с юга на север и наоборот. Богатый реками, озерами и лесами край осваивался и обживался, приспособившись к взаимодействию с внешним миром, впитывал в себя новые веяния, развивая сложившиеся местные культурные традиции. Во второй половине I тысячелетия н. э. **расселившиеся** на белорусских землях славяне ассимилировали разноэтничные группы аборигенов в той степени, которая впоследствии способствовала выработке отличительных черт белорусской народности от русских и украинцев.

Последняя четверть I тысячелетия н. э. – время больших перемен на карте Восточноевропейского региона. В этот период обозначились два взаимосвязанных и взаимодополняющих друг друга процесса: начало преобразования племенных княжений в раннегосударственные структуры и формирование знаменитого пути «из варяг в греки».

Исследователями, при всем различии в трактовке имеющихся в их распоряжении немногочисленных источников, за многие десятилетия выработана четкая схема связи двух раннегосударственных центров – Новгорода (на севере) и Киева (на юге) посредством пролегающего между ними отрезка пути «из варяг в греки» через Гнездово (ранний Смоленск). Было сформулиро-

вано понятие «Древнерусское государство», в которое скандинавы с севера несли основы политического устройства, а Византия с юга внедряла в государственную идеологию христианские представления, вытесняя языческие. Экономическое благополучие молодого государства базировалось на успешном взаимовыгодном торговом сотрудничестве от Бирки до Константинополя в пределах пути «из варяг в греки».

Белорусские земли этой поры в трудах историков представляются в качестве периферии сначала Новгородских владений (Рюрика), а затем Киевских (Владимира). Период правления в «Полоцкой земле» династии Рогволодовичей (XI–XII вв.) **рассматривается как сепаратистские проявления по отношению к центру государства (Киеву), а торговля по Западной Двине – как результат более позднего западного ответвления пути «из варяг в греки».**

В противоречие с такой постановкой вопроса вступают археологические и нумизматические источники. К настоящему времени материалы археологических исследований и нумизматики позволяют более объективно и достоверно представить те процессы, которые происходили на пространстве Восточной Европы в IX–X вв. **Рассматривая возможность единовременного формирования нескольких раннегосударственных образований, не следует забывать, что первые письменные упоминания об их центрах относятся к 862–865 гг.** Это время появления варяга Рюрика в северной части Восточной Европы (Новгородчина), «раздача» им городов своим мужам и поход второго варяга – Аскольда на Полоцк из Киева. Таким образом, можно полагать, что к середине IX в. **уже имелись территориально-племенные структуры, которые приобретают черты политических образований, стремящихся подчинить себе своих соседей (взимать дань путем «находничества»).** Всякое территориально-политическое образование должно иметь границы, в пределах которых оно сформировалось. Путем сопоставления письменных свидетельств с данными археологии автором статьи была установлена зона, занимаемая Полоцким княжеством на ранней стадии его существования: между левыми притоками Западной Двины – Уллой и Ушачей [2, с. 36–37]. На правом берегу Западной Двины при впадении в нее Полоты сформировался центр полочан – Полоцк, состоящий из городища и селища. **Г. В. Штыхов зафиксировал в основании насыпи вала укрепленного городища горшок, относящийся к культуре длинных курганов, и сделал вывод, что городище было обустроено кривичами.** Тот факт, что кривичи были первыми «населенниками» Полоцка имеет и летописное подтверждение. По наблюдению Е. А. Шмидта, **с рубежа VIII–IX вв. на территорию Смоленщины, также входившей в зону расселения многочисленного племени кривичей, перестают поступать по Западной Двине балтские украшения.** При раскопках Полоцкого городища В. А. Булкиным, а позднее М. В. Климовым были выявлены значимые для ранней его стадии, как центра политического образования, артефакты: куфические дирхемы первой половины IX в. [3, с. 42–43]. **Следовательно, в это время Полоцк перекрывает движение балтских импортов по Западной Двине, замыкая на себе торговые контакты с западом, севером и югом.** Материалы IX–X вв., **обнаруженные на памятниках, расположенных западнее Полоцка (Свило 1, Городец на Мнютю)** указывают на расширение его влияния в данном направлении. Появление в 70-е годы X в. в Полоцке Рогволода «из-за моря» положило начало формированию княжеской династии у полочан. Следует отметить, что, несмотря на скандинавское (или поморское) происхождение князя Рогволода, Д. В. Дуком доказан факт отсутствия на Полоцком городище североевропейского контингента, в отличие от Новгородского Рюрика городища. Это свидетельствует об управлении Полоцким княжеством в ключе местных традиций, диктуемых вышедшим из племенной знати боярством («мужами») [3, с. 79].

На востоке Полоцкое княжество в IX–X вв. **граничило с обширной зоной Витебского Подвинья по рекам Улле (левый приток Западной Двины) и Оболь (правый ее приток).** Улла устремлялась на юг к верховьям Друти, а Оболь уходила на север к бассейнам рек Великой и Ловати.

Именно на границе полоцких владений и Витебского Подвинья расположился современный населенный пункт Кордон, где в течение 2015–2016 гг. Институтом истории НАН Беларуси под руководством автора данной статьи проведены археологические разведки и раскопки на археологическом комплексе, состоящем из городища (вал), двух селищ и кургана, занимающем площадь в несколько гектаров вдоль Западной Двины. Селища по линии юг–север разделены ручьем, впадающим в Западную Двину и образующим прикрытый с ее стороны городищем (валом) водоем,

возможно, гавань для небольших судов. Селище 1 и городище (вал) располагаются со стороны д. Кордон, а селище 2 – со стороны д. Илово (рис. 2). Следует отметить, что в течение последних лет активное «выбивание» археологического материала из верхнего слоя памятника проводилось «черными копателями».

В результате проведенных на селищах 1, 2 и городище стационарных исследований, общей площадью около 370 кв. м, а также поисковых работ на распаханых участках полей и шурфовки, была собрана значительная коллекция артефактов, свидетельствующих о постоянном функционировании комплекса в пределах IX–X вв. В вещевом материале (свыше 600 индивидуальных находок) выделяются разнообразные украшения из цветных металлов, накладки на пояса и сумки, имеющие североευропейское и ближневосточное происхождение. Часть вещей происходит из Волжской Булгарии. Наличие на памятнике ювелирного производства фиксируется развалами производственных сооружений, тиглями, шлаками, заготовками изделий, каплями цветного металла. Из культурного слоя городища и двух селищ происходят весы, разнообразные гири-разновесы, пломбы. Монетное серебро (целые экземпляры и фрагменты), по определению научного сотрудника Госэрмитажа Российской Федерации В. С. Кулешова (таблица), указывает на активное функционирование комплекса в пределах середины IX – первой половины X в. Около 40 % (6 экз.) составляют монеты раннеисламских династий – Умайядов (первая половина VIII в.) и раннеаббасидские монеты чекана халифов ар-Рашида и ал-Ма'муна первой четверти IX в. (рис. 3:4,7). Они происходят из культурного слоя селища 1. Еще 1 экз. (рис. 3:1), выявленный в культурном слое раскопа I городища, представляет рудничный чекан Баниджуридов и их современников (тяжелый дирхам на литой заготовке из региона Андарабы и Панджхира на территории современного Афганистана). К среднеаббасидским относится фрагмент дирхама 850-х годов. Примерно 53 % определимых куфических монет (8 экз.) принадлежат к чекану поздних Аббасидов и независимых исламских династий – среднеазиатских Саманидов и иранских Бувайхидов. Они распределяются на отрезке от 900-х до 960-х годов (рис. 3:5,6) и происходят из культурного слоя селищ 1, 2. Один дирхам 920-х годов из Волжской Булгарии является подражанием Саманидам (рис. 3:8). Находки двух византийских фоллисов конца IX – середины X в. в культурном слое селища 2 (рис. 3:2,3) подтверждают датировку второй фазы существования памятника.

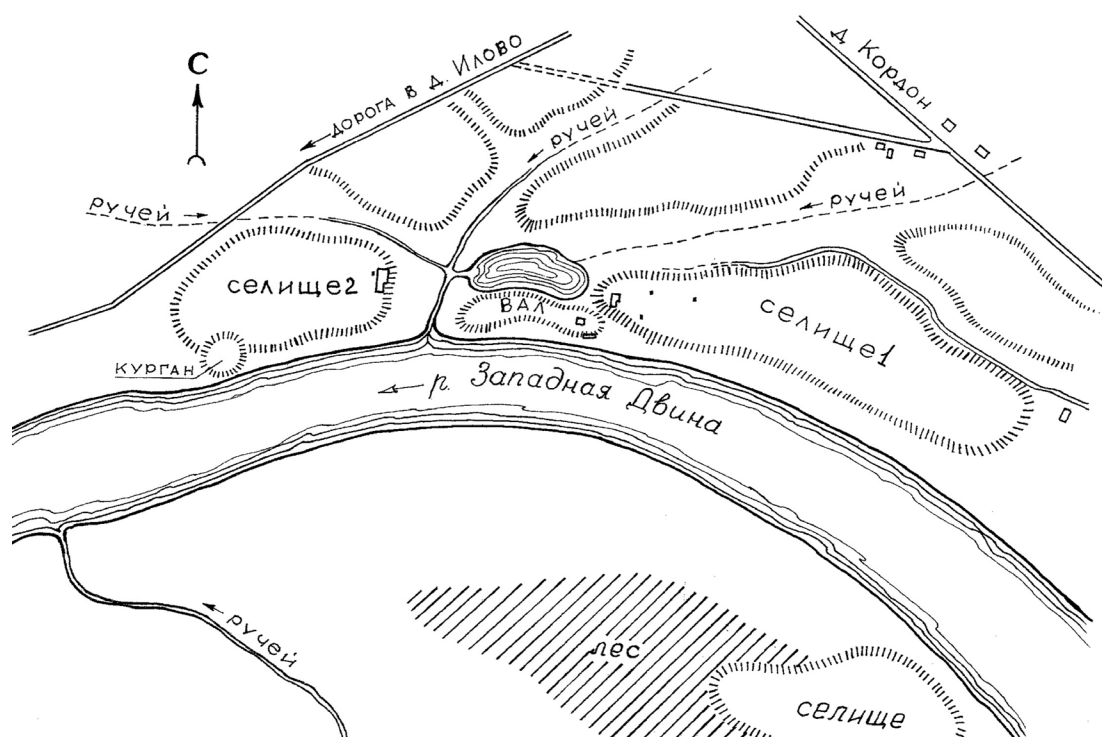


Рис. 2. План-схема размещения археологического комплекса Кордон на границе Витебского Подвинья и Полоцкого княжения

Определение В. С. Кулешовым нумизматического и метрологического материала из исследований комплекса памятников эпохи викингов у посёлка Кордон Шумилинского района Витебской области в 2015–2016 годах

Полевой шифр	Определение находки	Материал	Вес
<i>Серебряные куфические монеты VIII–IX вв. – 7 экз.</i>			
Кордон-2016, селище 1, картофельное поле, № 53	Дирхам (мелкий фрагмент). Умаййады, выпускные данные обломаны (первая половина VIII в.)	Серебро	0,57 г
Кордон-2016, селище 1, картофельное поле, № 8	Дирхам (фрагмент неправильной формы). Умаййады, место чеканки и год обломаны (конец 120 – начало 130-х годов х.)	Серебро	0,95 г
Кордон-2016, городище, ров с восточной стороны, № 28	Дирхам (фрагмент в 1/2 целой монеты). ‘Аббасиды, ар-Рашид, место чеканки обломано (начало 180-х годов х.)	Серебро	1,11 г
Кордон-2016, селище 1, картофельное поле, № 73	Дирхам (фрагмент в 1/2 целой монеты). ‘Аббасиды, ар-Рашид, Мадинат ас-Салам, год обломан (вторая половина 180-х годов х.)	Серебро	1,34 г
Кордон-2016, селище 1, картофельное поле, № 74	Дирхам (фрагмент в 1/2 целой монеты). ‘Аббасиды, ал-Ма’мун, Самарканд, 201 г. х.	Серебро	0,79 г
Кордон-2016, зачистка склона городища над Зап. Двиной, № 27	Дирхам (фрагмент в 1/3 целой монеты). ‘Аббасиды, ал-Мутаваккил ‘ала-ллах или ал-Му’тазз би-ллах, место чеканки обломано, 24[×] г. х.	Серебро	0,81 г
Кордон-2016, городище, р. I, кв. 5, пл. 2, № 3	Дирхам на шаровидной литой заготовке. Баниджуриды и их современники. Эпиграфический рельеф полностью стёрт. Регион Андалузии и Панджхира, 260–270-е годы х.	Серебро	4,61 г
<i>Серебряные куфические монеты X в. – 8 экз.</i>			
Кордон-2016, городище, р. I, кв. 7, пл. 1, № 29	Дирхам (фрагмент в 1/2 целой монеты). ‘Аббасиды, ал-Муктафи би-ллах, место чеканки стёрто, год не читается (290-е годы х.)	Серебро	1,90 г
Илово-2016, селище 2, р. I, кв. 33, дёрн, № 1	Дирхам. Правители Волжской Булгарии, подражание Саманидам. Л.с. «аш-Шаш, 308 г. х.», о. с. с именем Исма’ила ибн Ахмада (920-е годы)	Серебро	2,52 г
Илово-2016, селище 2, раскоп I, кв. 4а, гл. 217, № 200	Дирхам (фрагмент в 1/3 целой монеты). Саманиды, Наср ибн Ахмад, аш-Шаш, год обломан (по эпиграфике – 920–930-е годы)	Серебро	1,11 г
Кордон-2016, зачистка склона городища над Зап. Двиной, № 17	Дирхам (фрагмент в 1/3 целой монеты). Саманиды, Наср ибн Ахмад, место чеканки обрезано, 324 г. х.	Серебро	0,81 г
Кордон-2016, селище 1, картофельное поле, № 26	Дирхам (фрагмент в 1/2 целой монеты). Саманиды. Нух ибн Наср, Самарканд, 332 г. х.	Серебро	0,89 г
Кордон-2016, селище 1, картофельное поле, № 75	Дирхам (фрагмент в 1/2 целой монеты). Саманиды, ‘Абд ал-Малик ибн Нух, место чеканки обломано, 34[х] г. х.	Серебро	1,30 г
Кордон-2016, селище 1, картофельное поле, № 76	Дирхам (фрагмент неправильной формы в 1/3 целой монеты). Саманиды, Мансур ибн Нух, место чеканки обломано, 35[х] г. х.	Серебро	0,80 г
Кордон-2016, селище 1, раскоп I, кв. 3А, пл. 2, № 84	Дирхам (крупный фрагмент неправильной формы). Бувайхиды, Рукн ад-даула и ‘Адуд ад-даула, место чеканки и год обломаны (950–960-е годы)	Серебро	1,16 г
<i>Византийские медные монеты – 2 экз.</i>			
Илово-2015, селище 2, № 24	Фоллис. Византийская империя, Лев VI (886–912). Остатки спленного приклепанного ушка	Медный сплав	6,06 г
Илово-2016, селище 2, р. I, кв. 11, пл. 2, № 76	Фоллис. Византийская империя, Константин VII (913–959), Константинополь (определение В. М. Сидоровича).	Медный сплав	3,61 г
<i>Памятники метрологии IX–X вв. (весовые гирьки и эталон платёжного слитка) – 6 экз.</i>			
Кордон-2016, городище, р. I, кв. 6, пл. 2, № 6	Весовая гирька 14-гранная, кратностью 1 единица	Медный сплав	0,96 г
Кордон-2016, селище 1, раскоп I, кв. 16, пл. 2, № 30	Весовая гирька 14-гранная, кратностью 2 единицы	Медный сплав	1,36 г
Илово-2015, селище 2, № 48	Весовая гирька-«таблетка», кратностью 3 единицы	Свинцово-оловянистый сплав	3,27 г
Кордон-2015, селище 1, № 3	Весовая гирька-«таблетка»	Свинцово-оловянистый сплав	1,46 г
Кордон-2016, селище 1, картофельное поле, № 3	Весовая гирька 10-гранная, кратностью 1 единица	Медный сплав	7,10 г
Илово-2015, селище 2, № 26	Палочковидный трёхгранный слиток (фрагмент в 1/2) – весовой эталон серебряного слитка весом в 1 гривну Русской правды. X в.	Медный сплав	25,1 г

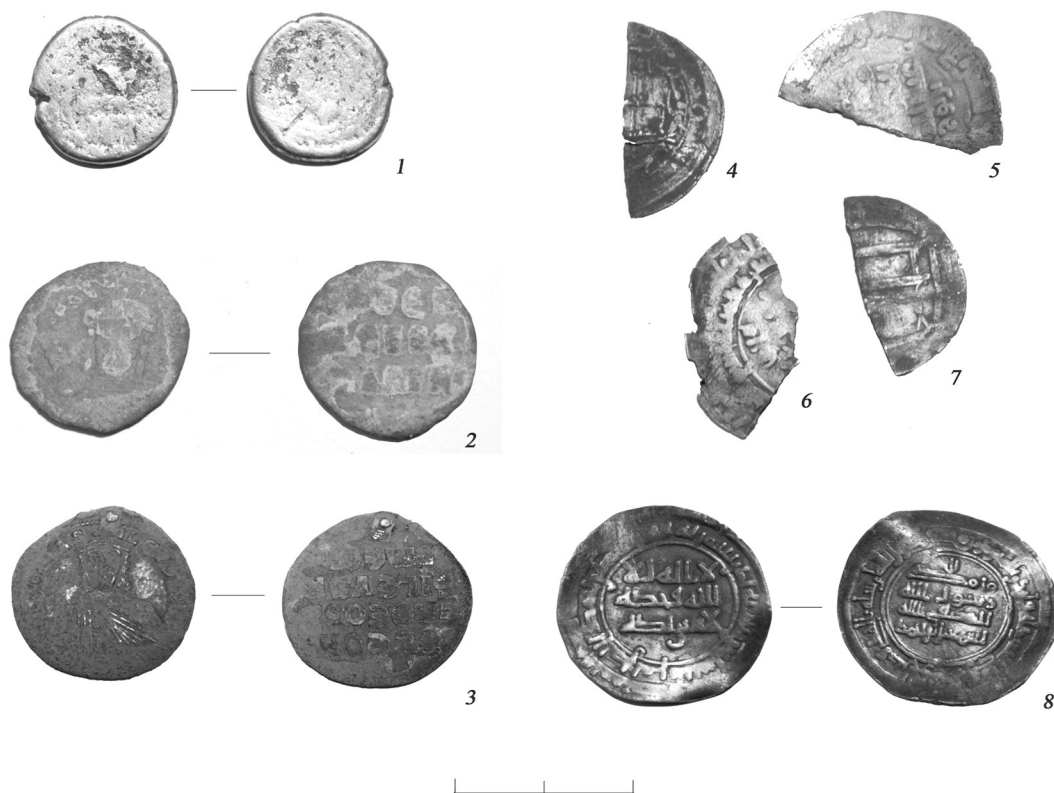


Рис. 3. Нумизматический материал VIII–X вв. из раскопок археологического комплекса Кордон

Уникальной является находка медного слитка, морфологически соотносимого с серебряными трехгранными палочковидными слитками Северной и Восточной Европы IX–X вв. Слиток наполовину фрагментирован, его вес (25,1 г) позволяет реконструировать исходный вес отливки около 50 г и соотнести его с известной единицей весового серебра – гривной Русской правды (51 г). Весовые гири разной формы: 14-гранные и боченкообразные, оба вида с широким диапазоном кратности. Встречаются 10-гранные гири и гири-«таблетки». Богатый метрологический материал характеризует активную торговую деятельность, а также развитое ювелирное производство.

Следует также отметить, что нижний слой археологического комплекса Кордон представлен слабо выраженными культурными напластованиями второй и третьей четверти I тыс. н. э., предшествующими эпохе викингов. В них присутствует небольшое количество лепной керамики, глиняные пряслица, костяная проколка и некоторые другие предметы, характерные для хозяйственной жизни поселений этого времени. Однако в этом же слое были выявлены и весьма значимые артефакты – серебряные римские монеты начала н. э. Одна из них найдена при зачистке материка в раскопе на городище и имеет хорошую сохранность (рис. 4:1), а вторая происходит из культурного слоя раскопа на селище 1. На ее аверсе и реверсе нечеткое изображение двух императоров, что само по себе достаточно редко встречается (рис. 4:2). Такие монеты имели хождение во второй четверти I тыс. н. э., распространяясь с периферии Римского мира. Данные находки подчеркивают тот факт, что несколькими веками ранее викингов правый берег Западной Двины в белорусских землях также посещался иноземцами с целью осуществления торговых операций.

Летописное упоминание о волоке с «верха Днепра до Ловати» направляло поиск учеными гипотетических подступов IX в. от среднего течения Ловати к притокам Западной Двины – рекам Торопе и Кунье [4, с. 505–506]. Наиболее очевидным в X в. исследователи считали маршрут, проходивший от Ловати с сухопутной дорогой на Усвячу, далее через Двину вверх по течению Каспли и по суше к Днепру через Гнездово [5, с. 382–401]. Так выстраивался отрезок пути «из варяг в греки», связывающий север с югом. Однако все клады куфических монет IX в., датированные в пределах 815–867 гг., обнаружены на окраинных территориях Смоленщины, расположен-

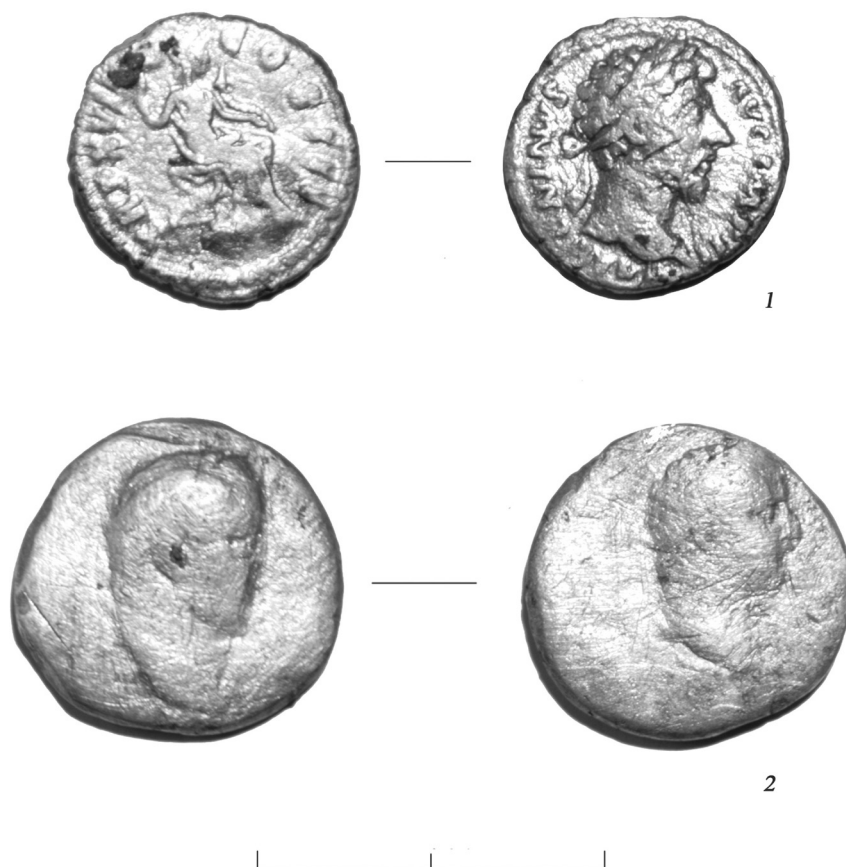


Рис. 4. Римские монеты из раскопок археологического комплекса Кордон

ных в бассейнах верхней Волги или Западной Двины. Они удалены от зоны среднего течения Ловати, Торопы и Куньи и их местоположение соотносится с пунктами единичных находок вещей североευропейского происхождения. В смоленском течении р. Днепр клады этого времени вообще неизвестны. К ближайшей округе Гнездово относятся два монетных клада 960-х годов, выявленные на р. Дубровенке и у д. Боровой и двенадцать кладов этого времени происходят из самого Гнездово. С середины X в. в Гнездово и его ближайшей округе (Новоселки и Рокот) концентрируются и скандинавские вещи.

В отличие от Смоленщины, зона северо-восточной Беларуси в полной мере отражает ранний этап связи Днепровского и Двинского бассейнов в рамках формирования пути «из варяг в греки» на переходе от Днепра к Ловати через Витебск. На волоках из Оршанского Поднепровья в Витебское Подвинье зафиксировано шесть кладов. Из них два клада найдены у днепровских притоков в окрестностях д. Добрино и д. Соболево. В районе самого Витебска на Западной Двине обнаружено четыре клада. Г. В. Штыхов отмечает, что наиболее ранний клад (младшая монета датируется 815 г.) выявлен на территории современного г. Орши. К 823/24 гг. относятся младшие монеты из витебского клада, а к 841/842 гг. монеты из денежно-вещевого клада у д. Добрино Лиозненского района на волоке от впадающей в Днепр Узменки к Лучесе. К 862 г. относится младшая монета из клада, выявленного в п. Лучеса.

Заключение. Таким образом, открытие нового памятника эпохи викингов Кордон показывает, что Витебское Подвинье было не только зоной активного формирования торговым населением лесного отрезка пути «из варяг в греки», но и зоной его проживания в период становления этого пути. Данный процесс происходил параллельно с зарождением раннегосударственных образований в Полоцком Подвинье с центром в Полоцке, Новгородском с центром в Новгороде и Киевском с центром в Киеве племенных княжениях. Новые археологические и нумизматические материалы в совокупности с уже известными фактами позволяют уверенно говорить о том,

что отрезок пути «из варяг в греки», связующий север с югом, в первую очередь сформировался на белорусских землях, стимулируя дальнейшее экономическое и политическое развитие данного региона.

Список использованной литературы

1. Славяне на территории Беларуси в догосударственный период: серия «Славянские древности Беларуси». – Минск, 2016. – Кн. 1, 2.
2. *Левко, О. Н.* Средневековые территориально-административные центры северо-восточной Беларуси / О. Н. Левко. – Минск, 2004.
3. Полоцк: серия «Древнейшие города Беларуси». – Минск, 2012.
4. *Еремеев, И. И.* Очерки исторической географии лесной части Пути из варяг в греки. Археологические и палеогеографические исследования между Западной Двиной и озером Ильмень / И. И. Еремеев, О. Ф. Дзюба // Тр. ИИМК. – СПб., 2010. – Т. 33.
5. *Леонтьев, А. Е.* Восточноевропейские пути сообщения и торговые связи в конце VIII – X в. / А. Е. Леонтьев, Е. Н. Носов // Русь в IX–X веках. Археологическая панорама. – Москва; Вологда, 2012.

Поступило в редакцию 19.09.2016