

ISSN 1561-8323 (Print)  
ISSN 2524-2431 (Online)

**СОЦИАЛЬНО-ГУМАНИТАРНЫЕ НАУКИ**  
**SOCIAL SCIENCES AND HUMANITIES**

УДК 904  
<https://doi.org/10.29235/1561-8323-2018-62-5-623-632>

Поступило в редакцию 01.10.2018  
Received 01.10.2018

**О. Н. Левко**

*Институт истории Национальной академии наук Беларуси, Минск, Республика Беларусь*

**ИСТОКИ БЕЛОРУССКОЙ ГОСУДАРСТВЕННОСТИ: КОНЦЕПЦИИ  
И ФАКТЫ ТЫСЯЧЕЛЕТНЕЙ ИСТОРИИ**

*(Представлено членом-корреспондентом А. А. Коваленей)*

**Аннотация.** В отечественной исторической науке до настоящего времени превалирует концепция о создании единого Древнерусского государства у восточных славян, согласно которой центром государства был Киев, объединивший в IX–X вв. летописные племенные княжения в одну территориально-политическую структуру. Их центры в составе государства управляли отдельными волостями, а в период его дробления (XII–XIII вв.) удельными княжествами – землями.

На новом фактическом материале обосновывается иная концепция формирования и развития раннегосударственных образований у восточных славян. Три ведущих территориально-политических центра племенной эпохи: Киев, Новгород и Полоцк на местной основе заложили фундамент государственности у восточных славян. Полоцк был центром раннегосударственного образования «Полоцкая земля», имеющего собственную территорию, правящую княжескую династию. Полоцкая земля охватывала территорию современной Северной и Центральной Беларуси. Внешняя и внутренняя политика этого образования направлена на упрочение его политического и экономического престижа, сохранение целостности на протяжении X – первой половины XIII в.

Земли Южной и Западной Беларуси на протяжении указанного периода на разных условиях и в разное время входили в состав раннегосударственного образования «Киевская Русь».

**Ключевые слова:** Древнерусское государство, племенные княжения, Полоцкая земля, раннегосударственные образования, Киевская Русь

**Для цитирования:** Левко, О. Н. Истоки белорусской государственности: концепции и факты тысячелетней истории / О. Н. Левко // Докл. Нац. акад. наук Беларуси. – 2018. – Т. 62, № 5. – С. 623–632. <https://doi.org/10.29235/1561-8323-2018-62-5-623-632>

**Olga N. Levko**

*Institute of History of the National Academy of Sciences of Belarus, Minsk, Republic of Belarus*

**ORIGINS OF THE BELARUSSIAN STATEHOOD: CONCEPTS  
AND MILLENNIUM FACTS**

*(Communicated by Corresponding Member Aleksandr A. Kovalenia)*

**Abstract.** The concept of creation of the common Old Russian state of the eastern Slavs is dominant in belorussian historical science. According to the concept Kiev united described in chronicles tribal unions in one territorial and political structure and had been the center of the state. Centers of the tribal unions being part of the state ruled over individual regions, and during the period of its fragmentation (XII–XIII centuries), the appanage principalities – the lands.

A new concept of formation and development of early state formations of the eastern Slavs is based on the new facts. Three main territorial and political centers of the tribe period, Kiev, Novgorod and Polotsk became the local base of statehood of the eastern Slavs. Polotsk was the center of the early state formation “the Polotsk land” that had its own territory and ruling dynasty. The Polotsk land covered the territory of modern North and Central Belarus. The aims of external and internal policy of this formation were strengthening its political and economic prestige, preservation of integrity during X – first half of XIII centuries.

Lands of South and West Belarus during above mentioned period on different terms and at different times had been part of early state formation “Kievan Rus”.

**Keywords:** Old Rus state, tribal unions, Polotsk land, early state formations, Kievan Rus

**For citation:** Levko O. N. Origins of the Belarussian statehood: concepts and millennium facts. *Doklady Natsional'noi akademii nauk Belarusi = Doklady of the National Academy of Sciences of Belarus*, 2018, vol. 62, no. 5, pp. 623–632 (in Russian). <https://doi.org/10.29235/1561-8323-2018-62-5-623-632>

**Введение.** Современные государства Россия, Украина и Беларусь – наследники восточнославянских раннегосударственных образований насчитывают более 1150 лет с момента зарождения государственности на своей территории. И этот факт представляется бесспорным, так как находит отражение не только в письменных сообщениях, но и в достоверных археологических материалах, свидетельствующих о высоком уровне развития данных территорий, соответствующем раннегосударственному. Однако имеющиеся в научной литературе представления о путях образования и взаимосвязи данных территориально-политических структур далеко не всегда и не во всем согласуются с продуктом советской эпохи – концепцией о формировании и развитии единого Древнерусского государства.

**Основная часть.** Термин «государственность» связывается с определенными территорией, формами организации власти, устройства общества, возможностями его элиты вырабатывать и приводить в действие механизмы управления этой территориально-политической структурой и ее развитием.

Процесс государствообразования у славян и иных этно-племенных групп, населявших восточноевропейский ареал, протекал неравномерно и, начиная с середины 1-го тысячелетия, охватывал несколько столетий. Политической формой этих объединений были «княжения». Властные институты княжений представляли племенные собрания, а также князья с дружиной, осуществлявшие сбор дани и выполнявшие военные и судебные функции. Основная масса населения княжений была представлена свободными мужами-общинниками [1, с. 31–40]. В древнерусских летописях называются племена, или союзы племен, представлявшие отдельные этносы, среди которых были и населявшие территорию современной Беларуси: дреговичи, кривичи, радимичи. Эпоха племенных княжений в восточноевропейском регионе датируется обычно от VII до X в. и предшествует образованию государственных структур.

По мнению А. Н. Насонова, раннегосударственным образованием, возникшим в IX в., а в X в. ставшим основой формирования Древнерусского государства была «Русская земля» [2, с. 25–28].

В узком значении термином «Русская земля» летописи XII в. обозначали территорию, включавшую существовавшие в то время Киевское, Черниговское и Переяславское княжества.

Затяжным и неоднозначным был процесс ассимиляции славянами местного населения в зоне формирования Новгородского княжения. Здесь образовались два обширных региона, представленных археологическими культурами длинных курганов и сопок. По мнению В. В. Седова, в VI–VII вв. указанную территорию заняли славяне, пришедшие из областей, входивших в бассейны Вислы и Одера. Культуру псковских длинных курганов исследователь отождествлял с ранними кривичами. С VIII в. в бассейне озер Ильмень и Чудского расселилась новая волна славян (словен), отождествляемых с культурой сопок [3, с. 88, 91, 95, 96]. Археологически установлено, что в VI–VIII вв. длинные курганы с территории Псковщины распространяются в Полоцкое и Витебское Подвинье, занимая и берега левых притоков Западной Двины (реки Ушача, Улла, Свечанка, Лучёса) [4, с. 36–41].

Проведенные белорусскими археологами в последние десятилетия исследования на городищах и селищах Подвинья показывают, что начиная со второй четверти 1-го тысячелетия с территории Поднепровья в данный регион активно проникает праславянская киевская культура, а в VI–VII вв. наряду со славянами из Белорусского Полесья сюда (возможно через Понеманье) приходит и западнославянское население. На территории комплекса Кордон, выявленного в 2015 г. на правом берегу Западной Двины, раскопками обнаружены первые находки античных монет в восточной части Белорусского Подвинья (Витебский регион), датируемые 164 г. и 69–79 гг. В 2017 г. на селище 1 у д. Кордон выявлена еще одна монета, относящаяся уже к Боспорскому царству – халк, чеканенный в Пантикапее в период правления Перисада I (между 345 и 310 гг.

до н. э.). Монеты на правом берегу Витебского Подвинья появились с носителями киевской культуры, дошедшими сюда из днепро-двинского междуречья [5, с. 43–49]. Этот факт находит обоснование и в керамике с расчесами, черняховских бусинах, лунницах с эмалью (рис. 1), связанных с киевской культурой на других памятниках данного региона: селище у г. п. Городок Городокского р-на вблизи верховьев р. Ловать, городище у д. Новое Село Сенненского р-на на притоке Западной Двины – р. Свечанке [6, кн. 2, с. 271–320; 3, кн. 2, с. 263–270].

Находки на селище 1 комплекса Кордон у материка свинцово-оловянистых круглых и трапециевидных бляшек, отличающихся мелкими размерами, а также плохой сохранностью и хрупкостью, имеют близкие параллели среди украшений Подунавья, где они являлись составной частью материальной культуры середины–второй половины 1-го тыс. н. э. Вероятно, контакты со среднеевропейскими территориями обусловили их поступление в Белорусское Подвинье вместе с носителями. На территории центральной Беларуси (междуречье Днепра и Западной Двины) также встречаются керамика и вещи, характерные для западных славян. Форма и размер бляшек

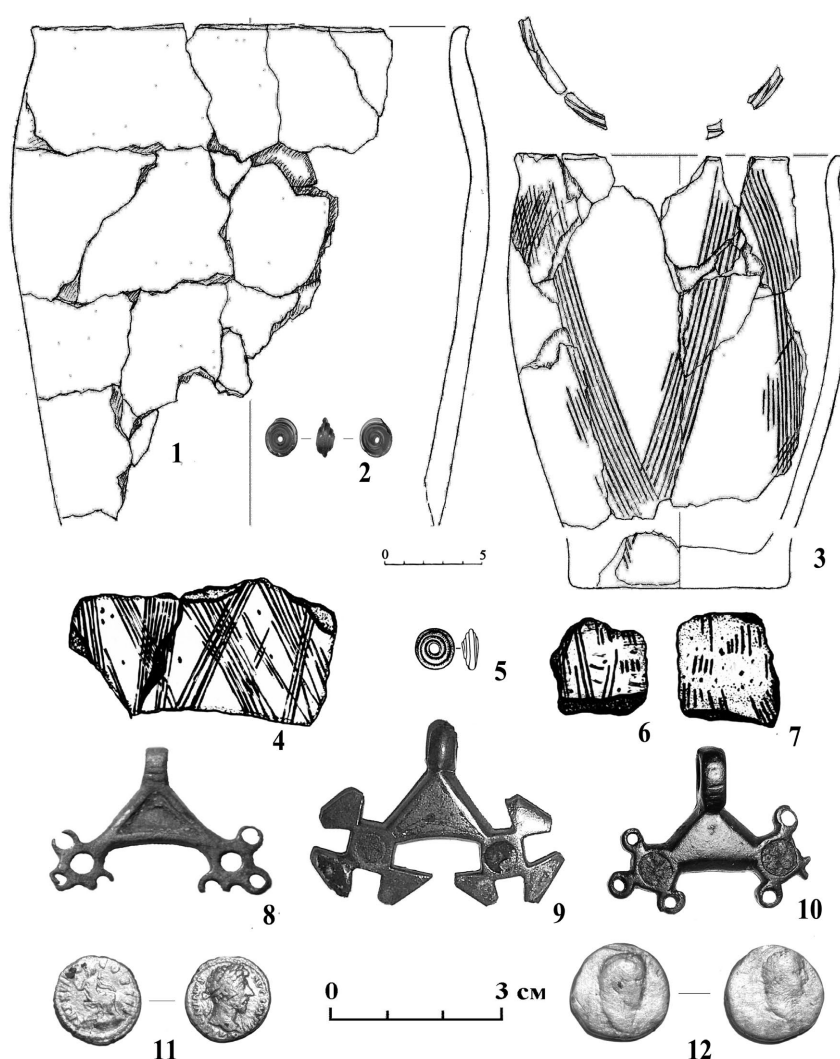


Рис. 1. Вторая четверть 1-го тысячелетия н. э.: керамика (1, 3), стеклянная бусина (2) с городища у д. Новое Село (раскопки П. Н. Подгурского); керамика (4, 6, 7), стеклянная бусина (5) из слоя селища у г. п. Городок (раскопки О. Н. Левко); фибулы с эмалью: Бирули (8), Абидня (9), Черная Лоза (10) (раскопки С. Д. Дерновича, Л. Д. Поболя, П. М. Кенько); римские монеты (11, 12) археологический комплекс Кордон (раскопки О. Н. Левко)

Fig. 1. Second quarter of the 1st millennium of new era: ceramics (1, 3), glass bead (2) from the ancient settlement near the village of Novoye Selo (P. N. Podgursky's excavations); ceramics (4, 6, 7), glass bead (5) from the layer of the ancient settlement near the urban village of Gorodok (O. N. Levko's excavations); enamels: Biruli (8), Abidnya (9), Chernaya Loza (10) (excavations of S. D. Dernovich, L. D. Pobol, P. M. Kenko); roman coins (11, 12) archaeological complex of Cordon (O. N. Levko's excavations)

с Кордона сопоставимы и с аналогичными древностями, выявленными в составе кладов VI–VII вв. на городищах Вежки Дубровенского р-на Витебской области и Горы Горецкого р-на Могилевской области (рис. 2), т. е. на левобережье Верхнего Поднепровья [6, кн. 2, с. 5–13; 7, с. 287–288].

Таким образом, в третьей четверти 1-го тысячелетия территория Центральной и Северной Беларуси оказывается в значительной степени наполненной населением разных славянских групп. Развивается новый массив поселенческих объектов, соотносимый в археологической литературе с банцеровской, тушемлинской, колочинской культурами, которые долгое время исследователи причисляют к ареалу балтов. Между тем, сами вещевые комплексы поселений: Свило-1, Новое Село, Кордон, Вежки и многих других свидетельствуют об их славянской природе.

На рубеже VIII–IX вв. между впадающими в Западную Двину реками Уллой и Ушачей сформировалось ядро предгосударственной полиэтничной территориально-политической структуры – «княжения полоцан». Центр его находился на укрепленном полоцком городище при впадении реки Полоты в Западную Двину. Г. В. Штыхов зафиксировал в основании насыпи вала городища Полоцка горшок, относящийся к культуре длинных курганов, и сделал вывод, что городище было обустроено кривичами. Тот факт, что кривичи были первыми «насельниками» Полоцка

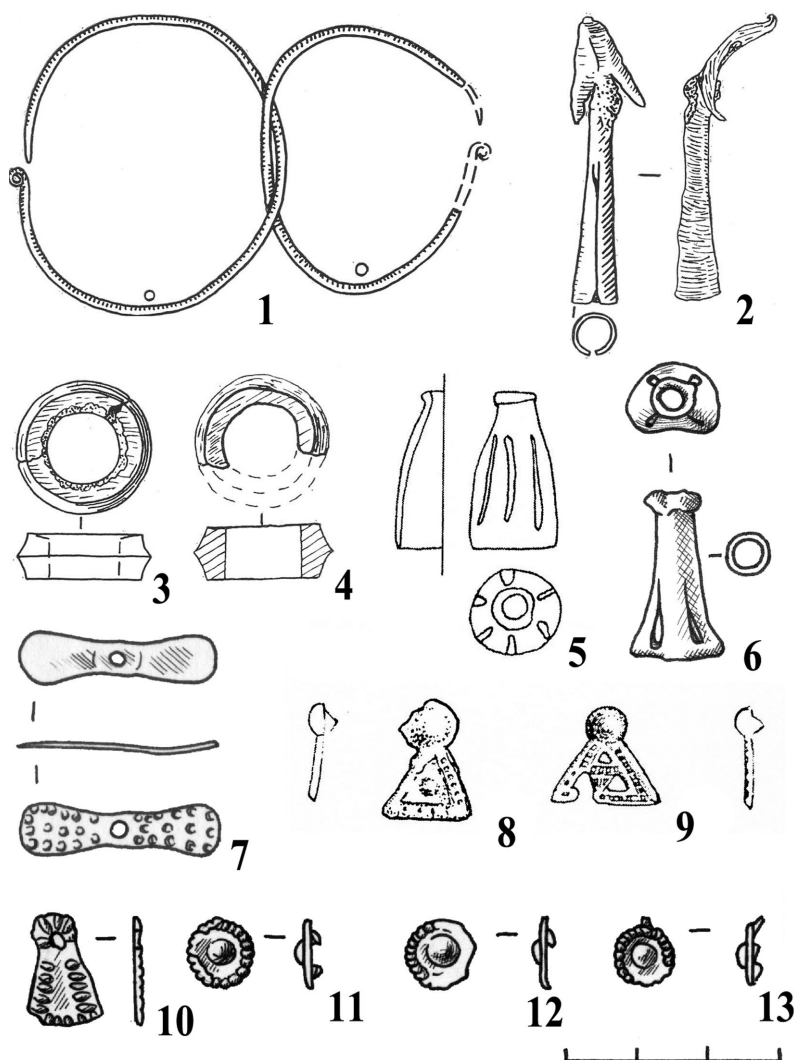


Рис. 2. Третья четверть 1-го тысячелетия н. э.: изделия из цветного металла (1), железа (2), глины (3, 4) с городища Свило-1 (раскопки А. Г. Митрофанова); оловянно-свинцовые украшения (5, 8, 9) с городища Вежки (раскопки Ю. В. Колосовского), (6, 10–13) и серебряная подвеска на пояс (7) с археологического комплекса Кордон (раскопки О. Н. Левко)  
 Fig. 2. Third quarter of the 1st millennium of new era: articles of nonferrous metal (1), iron (2), clay (3, 4) from the site of Svilo-1 (A. G. Mitrofanov's excavations); tin-zinc jewelry (5, 8, 9) from the site of Vezhka (Yu. V. Kolosovsky's excavations), (6, 10–13) and silver belt hanger (7) from the archaeological complex of Cordon (O. N. Levko's excavations)

[8, с. 25] имеет и летописное подтверждение. С рубежа VIII–IX вв. Полоцк перекрывает движение балтских импортов по Западной Двине на территорию Смоленщины, замыкая на себе торговые контакты с западом, севером и югом. На Полоцком городище были выявлены значимые для ранней его стадии как центра политического образования артефакты: куфические дирхемы первой половины IX в. [9, с. 42–43].

Уже в начале формирования на основе княжения полочан новой государственной структуры Полоцк попадает на страницы летописи, датируемые 862–865 гг. Варяги – «находники» пытаются взять дань с Полоцка в пользу Рюрика, приглашенного на княжение в северную Русь. Аскольд, утвердившийся в Киеве, также затевает поход на Полоцк. Таким образом, к середине IX в. обозначился политический интерес северной (Новгородчина) и южной (Киевщина) территориально-племенных структур к Полоцкому княжению. В IX–X вв. памятники, расположенные западнее Полоцка (Свило 1, Городец на Мнютю) становятся опорными пунктами расширения территории княжения полочан в этом направлении. В 70-е годы X в. в Полоцке появляется правитель, пришедший «из-за моря» – Рогволод. Он положил начало формированию полоцкой княжеской династии. Этот факт трактуется в современной исторической науке как влияние «скандинавского фактора» на формирование государственности на белорусских землях. По мнению М. Н. Самоновой, вокняжение в середине X в. варягов Рогволода в Полоцке, а Туры в Турове связано с политической нестабильностью в Киевской Руси (убийство в 945 г. князя Игоря древлянами и последовавшая за ним активная деятельность княгини Ольги по восстановлению и расширению главенства Киева над данниками) [10]. С таким предположением можно согласиться, учитывая, что в 947 г. киевская княгиня предприняла поход на север через территорию Беларуси (с Днепра по р. Лучесе к Западной Двине, а затем к р. Ловать, проходящей по Псковщине и Новгородчине). По пути ею, видимо, были основаны также погосты для сбора дани в Витебской и Усвятской волостях [11, с. 156], еще не входивших в состав Полоцкого княжества [4]. Таким образом, увеличился объем государственных доходов Киевской Руси, а следовательно и ее значимость в восточноевропейском регионе. Этим походом была отсечена возможность расширения в X в. владений Полоцка на восток и создавалась угроза их дальнейшему самостоятельному существованию.

На Новгородском Рюриковом городище и в Ладоге власть князя-варяга поддерживал северо-европейский контингент. Многолетние раскопки Рюрикова городища [12] подтвердили летописное сообщение о призвании Рюрика для управления северной Русью. Присутствие на городище варягов-воинов засвидетельствовано находками боевого оружия, культовых скандинавских предметов, элитарностью всего вещевого комплекса. В то же время иноземный князь не собирал с волости доходов, это было прерогативой местной знати. Летописный тезис «рядиль ны по праву» стал основополагающим и в последующие столетия, когда приглашаемый уже из Киева князь правил в Новгороде, получая по условиям договора (ряда) из собранных новгородцами сумм так называемый дар (вознаграждение за исполнение его обязанностей).

Археологическое исследование Полоцкого городища доказывает факт отсутствия на нем иноземного контингента. Следовательно, управление Полоцким княжением и при Рогволоде продолжало осуществляться в ключе местных традиций, сформированных вышедшим из племенной знати боярством («мужами») [9, с. 79].

Не находят мотивированного подкрепления тезисы М. Н. Самоновой о роли правовых обычаев «скандинавского фактора» в вопросе возвращения киевским князем Владимиром Полоцкого княжества Рогнеде и ее сыну Изяславу в качестве «отчины», а также об увеличении территории Полоцкой земли благодаря нахождению на службе у Брячислава шведского конунга Эймунда. Изяслав Владимирович в конце X в. транслировал в Полоцкую землю христианские идеи, внедряемые в жизнь восточных славян его отцом Владимиром Святославовичем. Все последующие представители полоцкого княжеского дома управляли Полоцкой землей в соответствии с интересами элиты полоцкого общества, представленной земельным боярством и городским патрициатом («мужами»). Об этом свидетельствует и договор Брячислава со скандинавскими наемниками, предложившими ему свои услуги. Брячислав подчеркнул, что деньги платит он, но выделяют их его «мужи». Реальная дееспособность этой структуры проявлялась в тече-

ние определенного периода времени в изменяющихся формах внутренних и внешних политических и экономических отношений, переменах в территориально-административном развитии и др.

Особенность формирования экономического фундамента белорусской государственности на раннем ее этапе (IX–X вв.) заключается и в географическом факторе. Уникальный археологический объект эпохи викингов – Кордон на границе полоцких владений (Полоцкое Подвинье) с Витебским Подвиньем в течение 2015–2018 гг. исследовался Институтом истории НАН Беларуси. Кордон характеризуется значительной коллекцией артефактов, свидетельствующих о постоянном функционировании комплекса в пределах рубежа VIII/IX–X вв. [13, с. 87–103]. В вещевом материале последней четверти 1-го тысячелетия н. э. выделяются разнообразные украшения из цветных металлов, накладки на пояса и сумки, имеющие североевропейское, западнославянское

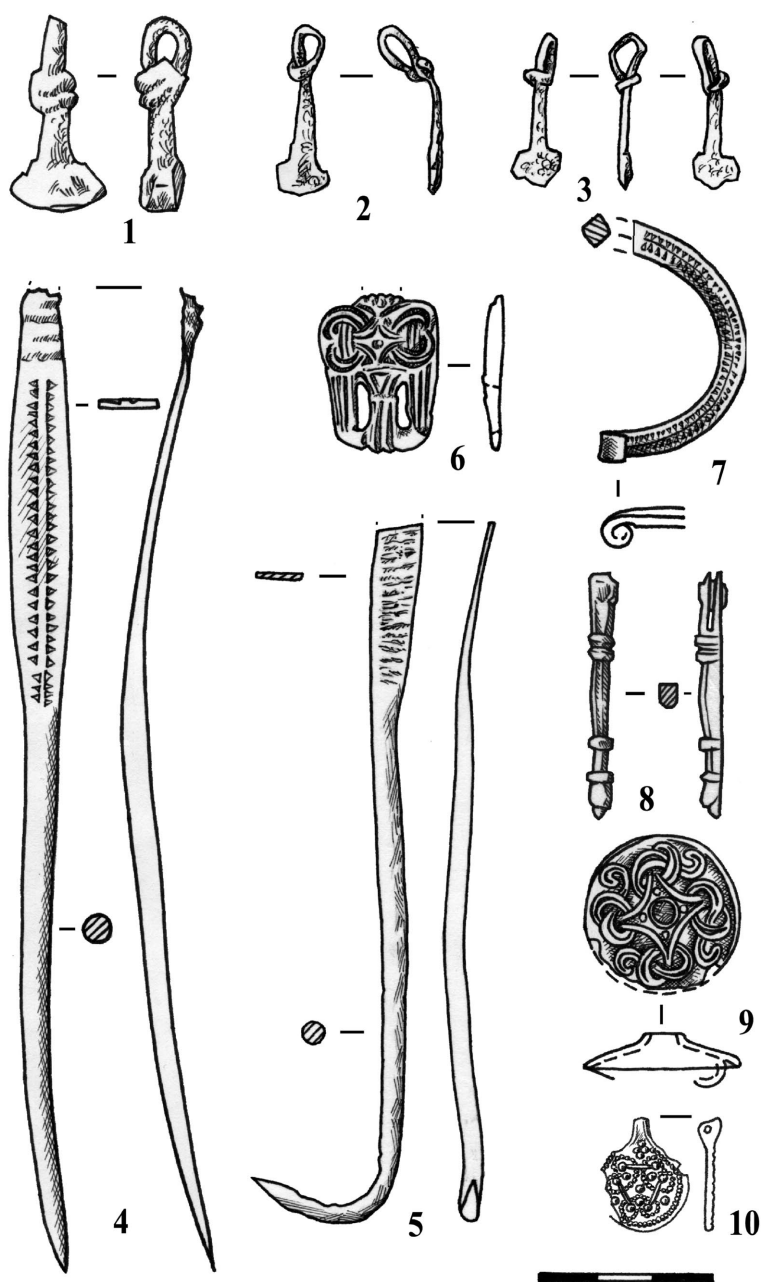


Рис. 3. Археологический комплекс Кордон. Скандинавские изделия из железа (1–3) – молоточки Тора; украшения одежды (4–7, 9), наконечник пояса (8), подвеска (10)

Fig. 3. Archaeological complex of Cordon. Scandinavian products of iron (1–3) – Thor's hammers; clothing decoration (4–7, 9), belt tip (8), pendant (10)

и ближневосточное происхождение. Часть вещей происходит из Волжской Булгарии. Морфологическая унификация и хронологическая синхронность некоторых из них коррелируются с северо-европейскими традициями эпохи викингов. Это отдельные предметы мужского и женского костюма, языческие символы, амулеты и предметы культа. Как правило, большинство из них являются привезенными из Скандинавии, однако нельзя исключать вероятность изготовления на месте, полностью или частично по импортным образцам. Непосредственное пребывание выходцев из Скандинавии на археологическом комплексе Кордон отмечено уникальными для Белорусского Подвинья привесками – амулетами в виде молоточков Тора. В раскопках селищ 1 и 2 в 2017 г. выявлено три экземпляра этих изделий, выполненных из железа (рис. 3:7–5). Данные артефакты считаются символами скандинавского божества Тора. Они характерны для Центральной Швеции, а также встречаются на территории Древней Руси, где датируются IX – концом X в. и началом XI в. Их сакральный статус исключает возможность использования данных предметов в торговле, они выступают как индикаторы скандинавского этнического компонента в материальной культуре населения Кордона.

Место данного уникального памятника Белорусского Подвинья особенно рельефно определяется в системе торговых связей в свете обнаруженного в 2016 г. российскими учеными аналогичного ему по составу вещевого материала IX – начала XI в. селища у д. Горожане Псковской области на р. Смердель (приток р. Локни, впадающей в р. Ловать). Этот объект находится также вблизи истоков р. Великой, что позволяет предположить связь между реками Великой, Ловатью на Псковщине с р. Западной Двиной в Беларуси через систему озер и ее правых притоков. К рубежу VIII/IX вв. в бассейне Западной Двины складывается полиэтничная культура, близкая по основным компонентам как северному псковско-новгородскому региону, так и междуречью Двины и Днепра (рис. 4).

Открытие новых памятников эпохи викингов Кордон и Горожане (рис. 5) показывает, что бассейн Западной Двины был не только зоной активного использования торговым полиэтничным населением начального отрезка пути «из варяг в греки» с верха Днепра до Ловати, но и зоной его проживания в период формирования этого пути. Данный процесс происходил парал-

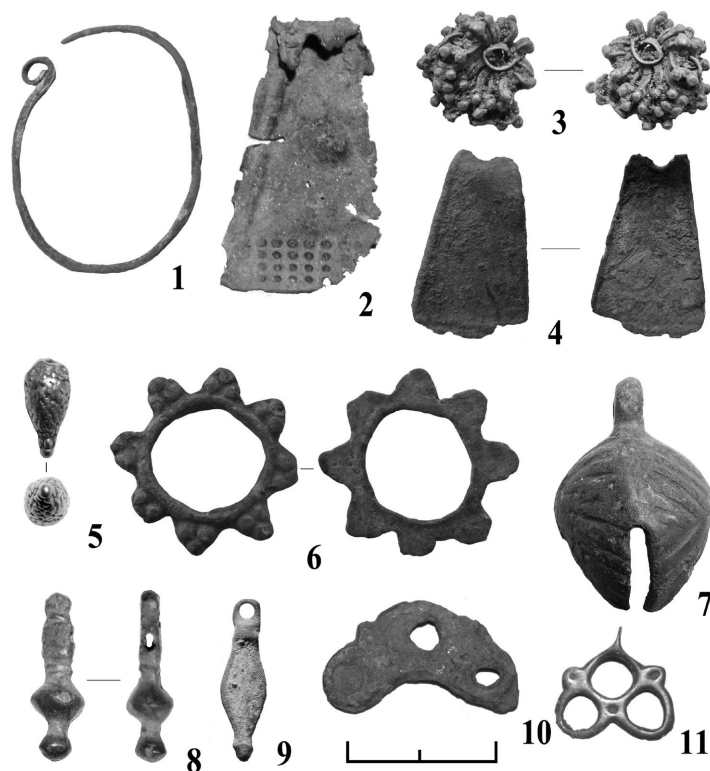


Рис. 4. Археологический комплекс Кордон. Славянские изделия из цветного металла IX–X вв. (1–9, 11), железа (10)  
 Fig. 4. Archaeological complex of Cordon. Slavic products of nonferrous metal in IX–X centuries (1–9, 11), of iron (10)

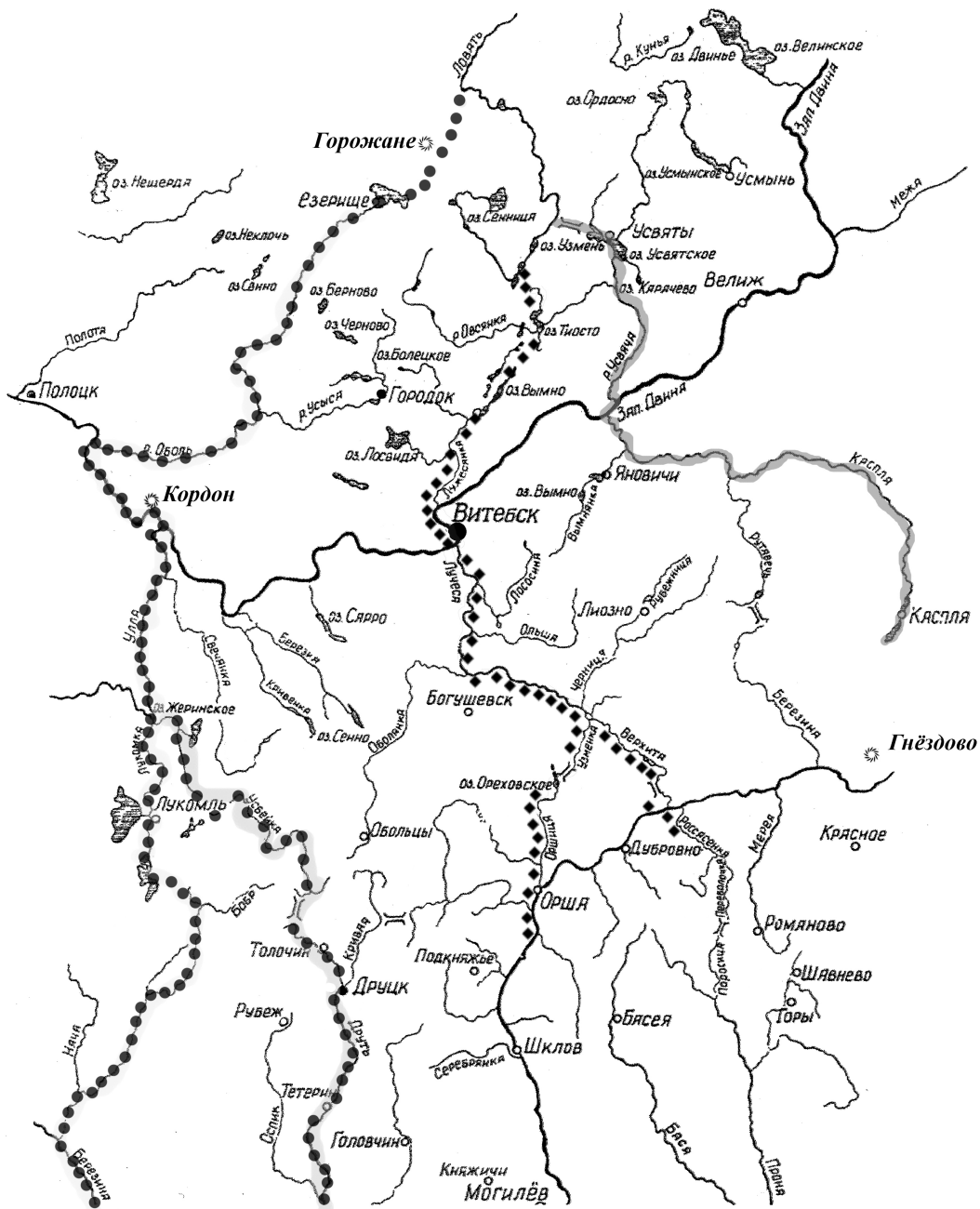


Рис. 5. Карта торговых путей и культурных связей 1-го тысячелетия н. э. в Днепро-Двинском бассейне

Fig. 5. Map of trade routes and cultural connections of the 1st millennium of new era in the Dnieper–Dvinsk Pool

лельно с перерастанием племенных княжений с центрами в Полоцке, Новгороде и Киеве в раннегосударственные образования. Новые археологические и нумизматические материалы в совокупности с уже известными фактами позволяют уверенно говорить о том, что сформировавшись на белорусских землях, участок пути «из варяг в греки» стимулировал дальнейшее успешное экономическое и политическое развитие данного региона в системе международных отношений.

Крещение Руси (988–990 гг.) при Владимире, отраженное в киевских и новгородских источниках, носило принудительный характер и сопровождалось актами неповиновения. Что же касается Полоцкого княжества, то на его территории христианство распространялось постепенно (на протяжении XI–XII вв.) и даже коллективное погребение, выявленное в Друцке, характеризует мирное сосуществование язычества с христианством в середине XII в. [14, с. 371–378]. В широ-



ких слоях населения Полоцкой земли христианская вера укореняется благодаря активной просветительской миссии Евфросинии Полоцкой. Она содействовала упрочению государственной власти, поднятию авторитета этого раннегосударственного образования на международной арене.

**Заключение.** Территории государственного образования, известного под названием «Полоцкая земля», соответствует два этапа ее развития, один из которых (конец X – XI в.) связан с ее формированием, а второй (XII – первая треть XIII в.) с распадом. Формирование данной раннегосударственной структуры осуществлялось по принципам, аналогичным сложению Киевской Руси. В конце X – начале XI в. территория Полоцкого княжества расширяется за счет включения в нее Витебского Подвинья и племенных образований с центрами в Лукомле и Друцке, где присутствует значительный компонент южнорусского населения [9, с. 38–39].

В XII в. в период усобиц полоцкое боярство, как и в Киевской Руси, влияло на решения городского веча, способствовавшие замене одного князя другим на полоцком столе. Однако это были только князья из дома полоцких Рогволодовичей и, таким образом, территориально-политическая закрытость Полоцкой земли для киевских правителей рода Рюриковичей оставалась неизменной. В историческом развитии древнегосударственных центров Восточной Европы остается еще немало нерешенных вопросов, требующих взвешенной оценки. Предстоит новый этап накопления и рассмотрения фактов, борьбы мнений, вынесения на обсуждение гипотез, претендующих на успех. Представляется перспективным дальнейшее исследование различий и противоречий, существовавших между основными носителями восточнославянской государственности, центрами которых были Киев, Новгород и Полоцк. Такой подход будет способствовать более объективному объяснению хода исторического процесса на означенной территории.

#### Список использованных источников

1. Котляр, Н. Ф. Древнерусская государственность / Н. Ф. Котляр. – СПб.: Алетейя, 1998. – 443 с.
2. Насонов, А. Н. «Русская земля» и образование территории Древнерусского государства / А. Н. Насонов. – М.: Издательство Академии Наук СССР, 1951. – 282 с.
3. Седов, В. В. У истоков восточнославянской государственности / В. В. Седов. – М.: УРСС, 1999. – 144 с.
4. Левко, О. Н. Начальный этап формирования Полоцкого государства / О. Н. Левко // Полацк: карані нашага радава. Полацкая зямля як сацыякультурная прастора ўзнікнення і развіцця беларускага этнасу і нацыянальнай дзяржаўнасці. – Полацк, 1996. – С. 36–41.
5. Ляўко, В. М. Рымскія манеты з гарадзішча і селішча каля вёскі Кардон у Беларускім Падзвінні / В. М. Ляўко, В. М. Сідаровіч // Весці Нац. акад. навук Беларусі. Сер. гуманіт. навук. – 2017. – № 4. – С. 43–49.
6. Славяне на территории Беларуси в догосударственный период: в 2 кн. / О. Н. Левко, И. А. Марзалюк, А. И. Дробушевский [и др.]. – Минск: Беларуская кніга, 2016. – 2 кн.
7. Седин, А. А. Никодимовское городище раннего средневековья в Восточной Белоруссии / А. А. Седин // Этногенез и этнокультурные контакты славян: Тр. VI Международного Конгресса славянской археологии. – М., 1997. – Т. 3. – С. 287–288.
8. Левко, О. Н. Полоцкая земля в государствообразующих процессах Восточной Европы / О. Н. Левко // Полацк у гісторыі і культуры Еўропы: матэрыялы Міжнароднай навуковай канферэнцыі (Полацк, 22–23 мая 2012 г.). – Мінск: Беларуская навука, 2012. – С. 22–30.
9. Полоцк / О. Н. Левко [и др.]. – Минск: Беларуская навука, 2012. – 741 с. – (Древнейшие города Беларуси).
10. Самонова, М. П. Скандинаво-славянские связи на белорусских землях в IX–XIII вв. (по письменным источникам). – Минск, 2014. – 25 с.
11. Левко, О. П. Витебск на пути «из варяг в греки» / О. Н. Левко // Вывучэнне археалагічных помнікаў на тэрыторыі Полацкай зямлі (да 1150-годдзя Полацка): матэрыялы па археалогіі Беларусі. – Мінск, 2011. – Вып. 21. – С. 154–159.
12. Носов, Е. Н. Новгородское (Рюриково) городище / Е. Н. Носов. – Л.: Наука, 1990. – 212 с.
13. Левко, О. Н. Кордон – ключевой объект предгосударственной истории Белорусского Подвинья // Шумілінскі край: Беларусь праз прызму рэгіянальнай гісторыі. – Мінск: Беларуская навука, 2018. – С. 87–103.
14. Левко, О. Н. Курган с массовыми погребениями XII века в Друцке / О. Н. Левко, А. В. Войтехович // Археологія і даўня історыя Украіны. – К., 2010. – Вып. 1: Проблеми давньоруської та середньовічної археології. – С. 371–378.

#### References

1. Kotlyar N. F. *Old Russian statehood*. Saint Petersburg, Aleteiya Publ., 1998. 443 p. (in Russian).
2. Nasonov A. N. *“Russian land” and the formation of the territory of the Old Russian state*. Moscow, Publisher Academy of Sciences of the USSR, 1951. 282 p. (in Russian).

3. Sedov V. V. *At the origins of Eastern Slavic statehood*. Moscow, URSS Publ., 1999. 144 p. (in Russian).
4. Levko O. N. The initial stage of the formation of the Polotsk state. *Polatsk: karani nashaga radavoda. Polatskaya zymlya yak satsyyakul'turnaya prastora yzniknennyya i razvitsyia belaruskaga etnasu i natsyyanal'nai dzyarzhaynastsy* [Polotsk: the roots of our family tree. Polotsk as a socio-cultural space of the emergence and development of the Belarusian nation and the national state]. Polatsk, 1996, pp. 36–41 (in Russian).
5. Liauko V. M., Sidarovich V. M. Roman coins from the hill fort and settlement near Kardon in the Belarusian Dzvinia region. *Vesti Natsyyanal'nai akademii navuk Belarusi. Seryya gumanitarnykh navuk = Proceedings of the National Academy of Sciences of Belarus, humanitarian series*, 2017, vol. 4, pp. 43–49 (in Belarussian). <https://doi.org/10.29235/2524-2369-2017-0-4-43-49>
6. Levko O. N., Marzalyuk I. A., Drobusevskii A. I. [et al.]. *Slavs on the territory of Belarus during the pre-state period: the series "Slavic antiquities of Belarus". 2 Books*. Minsk, Belaruskaya kniga, 2016 (in Russian).
7. Sedin A. A. Nikodimov early medieval settlement in Eastern Belarus. *Etnogenez i etnokul'turnye kontakty slavyan: Trudy VI Mezhdunarodnogo Kongressa slavyanskoi arkheologii. T. 3 [Ethnogenesis and ethno-cultural contacts of the Slavs: Proceedings of the VI International Congress of Slavic Archeology. Vol. 3]*. Moscow, 1997, pp. 287–288 (in Russian).
8. Levko O. N. Polotsk land in the state-building processes of Eastern Europe. *Polatsk u gistoryi i kul'tury Eyropy. Materyyaly Mizhнародnai navukovai kanferentsyi (Polatsk, 22–23 maya 2012 g.) [Polatsk in the history and culture of Europe. Materials of the International Scientific Conference (Polatsk, May 22–23, 2012)]*. Minsk, 2012, pp. 22–30 (in Russian).
9. Levko O. N. [et al.]. Polotsk. The Most Ancient Cities of Belarus. Minsk, Belaruskaya navuka Publ., 2012. 741 p. (in Russian).
10. Samonova M. N. *Scandinavian-Slavic relations on the Belarusian lands in the 9–13th centuries (according to written sources)*. Minsk, 2014. 25 p. (in Russian).
11. Levko O. N. Vitebsk on the way “from the Varangians to the Greeks”. *Vyvuchenne arkhealogichnykh pomnikay na terytoryi Polatskai zyamli (da 1150-goddzya Polatska). Materyyaly pa arkheologii Belarusi [The study of archaeological sites in the territory of Polotsk (the 1150th anniversary of Polotsk). Materials on the Archeology of Belarus]*. Minsk, 2011, vol. 21, pp. 154–159 (in Russian).
12. Nosov E. N. *Novgorod (Ryurikovo) site*. Leningrad, Nauka Publ., 1990. 212 p. (in Russian).
13. Levko O. N. Kordon – the key object of the pre-state history of the Belarusian Monument. *Shumilinski krai: Belarus' praz pryzmu regiyanal'nai gistoryi. Zbornik navukovykh artykulau [Shumilinsky Region: Belarus through the prism of regional history. Collection of scientific articles]*. Minsk, Belaruskaya navuka Publ., 2018, pp. 87–103 (in Russian).
14. Levko O. N., Voitekhovich A. V. Mound with mass burials of the XII century in Drutsk. *Arkheologiya i davnya istoriya Ukraini. Vip. 1: Problemi davn'orus'koï ta seredn'ovichnoï arkheologii [Archeology and ancient history of Ukraine. Issue 1: Problems of Old Russian and Middle Archeology]*. Kiev, 2010, vol. 1, pp. 371–378 (in Russian).

### Информация об авторе

Левко Ольга Николаевна – д-р ист. наук, заведующая центром. Институт истории НАН Беларуси (ул. Академическая, 1, 220072, Минск, Республика Беларусь). E-mail: onlevko@gmail.com.

### Information about the author

Levko Olga Nikolaevna – D. Sc. (History), Head of the Center. Institute of History of the National Academy of Sciences of Belarus (1, Akademicheskaya Str., 220072, Minsk, Republic of Belarus). E-mail: onlevko@gmail.com.